

TAL PÅ ANBRINGELSEOMRÅDET I KØBENHAVNS KOMMUNE KVARTALSSTATISTIK – JANUAR 2015

Center for Familiepleje / Videnscenter for Familiepleje
Socialforvaltningen, Københavns Kommune



Forord

Denne kvartalsstatistik er udarbejdet af Videnscenter for Familiepleje i Københavns Kommune og giver et kvantitativt indblik i anbringelsesområdet i København pr. 1. januar 2015. Data er udtrukket fra Københavns Kommunes interne registreringssystemer Børne- og Ungesystem (BUS) og CSC Social d. 24.-25. februar 2015.

Kvartalsstatikken for januar 2015 fordeler sig over to afsnit. Første afsnit indeholder en sammenligning af anbringelsesmønstret. Anbringelsesmønstret betegner fordelingen af anbragte børn og unge på forskellige typer anbringelsesindsatser i Københavns Kommune under Borgercenter Børn og Unge (BBU) og Borgercenter Handicap (BCH) i Københavns Kommune per 1. januar. Borgercenter Børn og Unge og Borgercenter Handicap er nye centernavne for hhv. Børnefamiliecenter København og Handicapcenter København. De to sidstnævnte anvendes i de foregående kvartalsstatistikker. For 2014-2015 er tallene trukket fra CSC mens de per 1. januar 2013 kommer fra BUS.

I andet afsnit præsenteres den årlige opgørelse over nyanbringelser i Københavns Kommune. Nyanbringelser betegner alle anbringelser, som er iværksat inden for et kalenderår. Det skal derudover nævnes, at et barn/ung vil kunne figurere mere end én gang i en statistik med nyanbringelser, hvis barnet/den unge oplever anbringelseskift inden for samme år. Fordelingen af

nyanbringelser kan give et indtryk af fremtidige tendenser i det samlede anbringelsesmønster for Københavns Kommune. Oversigten med nyanbringelser for årene 2012-2014 præsenteres visuelt på samme måde som for anbringelsesmønstret. Data fra 2014 er trukket fra CSC. Tallene fra 2013 kommer både fra CSC og BUS, mens de for 2012 stammer fra BUS. I afsnittet med nyanbringelser kan der fortsat være datausikkerheder for året 2013 pga. overlap i anbringelser mellem registreringssystemerne BUS og CSC Social. Det vurderes dog, at datakvaliteten for nyanbringelser er tilstrækkelig til at medtage dem i dette kalenderårs første kvartalsstatistik.

I forhold til de foregående kvartalsstatistikker er der i denne kvartalsstatistik foretaget en statistisk opdeling i to aldersgrupper. Der skelnes hhv. mellem en børne- og en ung voksengruppe ved visning af anbringelsesfordelinger.

I begge afsnit vises først grafer over anbragte børn i aldersintervallet 0-17 år. Dernæst følger den unge voksengruppe fra 18-23 år i efterværn.

Indhold

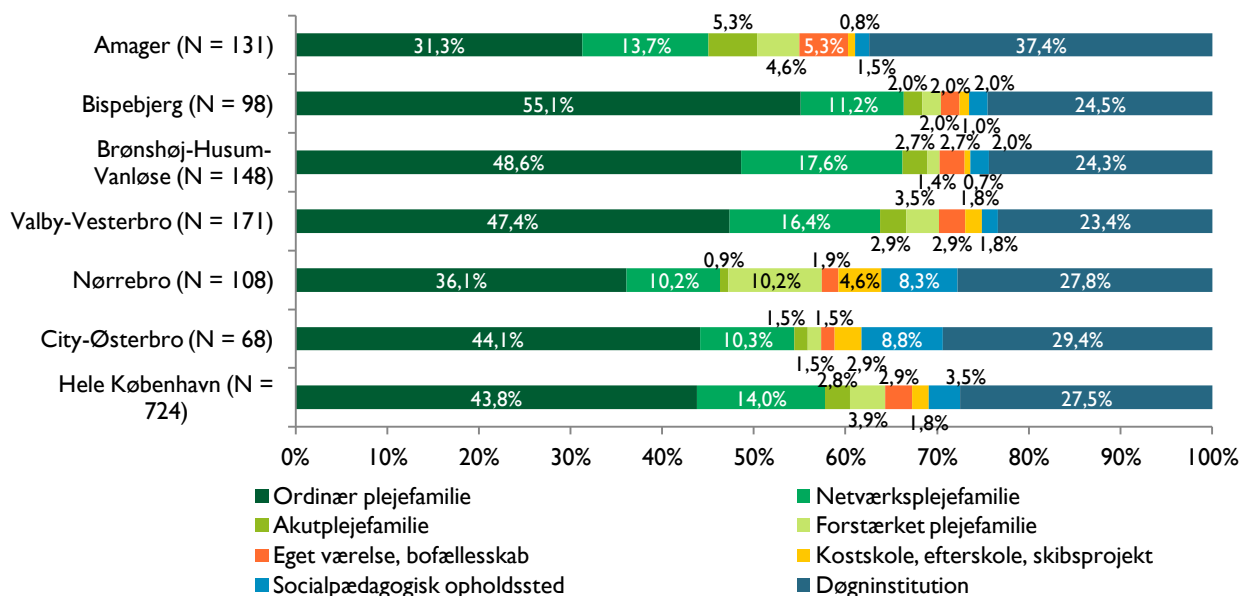
1. Anbringelsesmønster for samtlige anbragte børn i Københavns Kommune 2
2. Nyanbringelser i Københavns Kommune..... 8

I. Anbringelsesmønstre for samtlige anbragte børn i Københavns Kommune

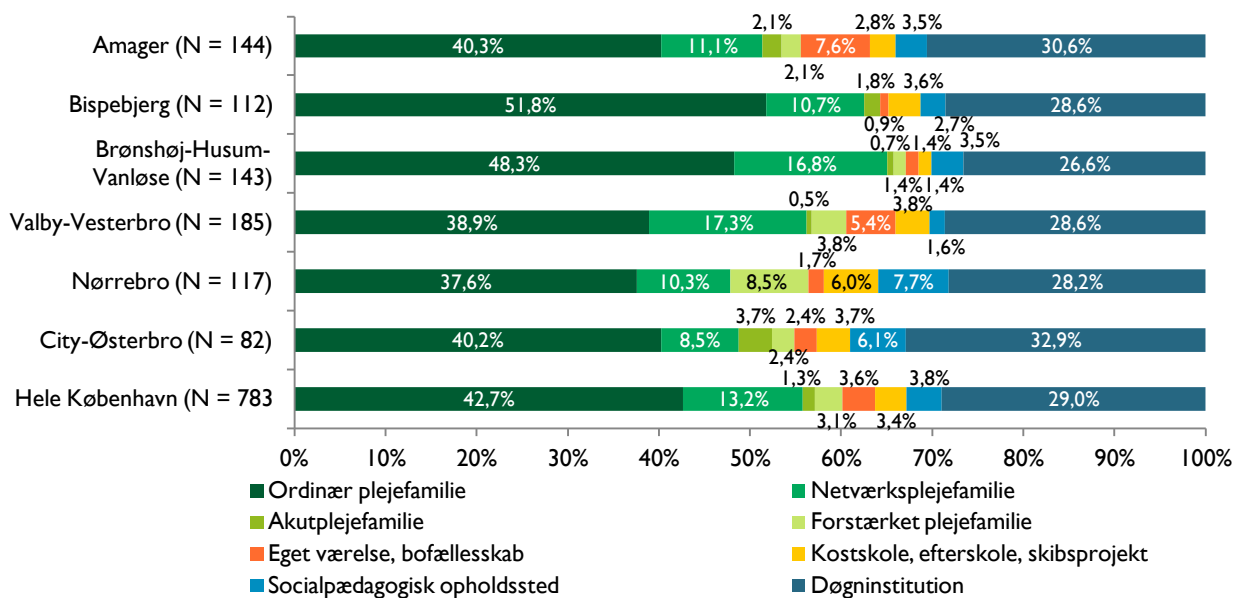
Denne kvartalsstatistikks første afsnit omhandler anbringelsesmønstret i Københavns Kommune 2013-15. I figurerne 1-3 præsenteres først anbringelsesmønstret for 0-17-årige anbragt under Borgercenter Børn og Unge (BBU). I figur 4 er fordelingen vist for samme aldersgruppe under Borgercenter Handicap (BCH). Herfra vises i figur 5 og 6 anbringelsesmønstret for aldersgruppen 18-23 år ud fra hhv. indsatser og enheder. Afslutningsvis følger i figur 7-8 oversigter over andelen af familieplejeanbragte under BBU og

BCH hhv. for aldersgrupperne 0-17 år og 18-23 år. Borgercenter Børn og Unge og Borgercenter Handicap er nye centernavne for hhv. Børnefamiliecenter København og Handicapcenter København. De to sidstnævnte anvendes i de foregående kvartalsstatistikker. På figur 1, 2, 3 samt 9, 10 og 11 er familieplejeindsatser angivet med grønne nuancer. Institutionstyperne socialpædagogisk opholdssted og døgninstitution vises med blå nuancer.

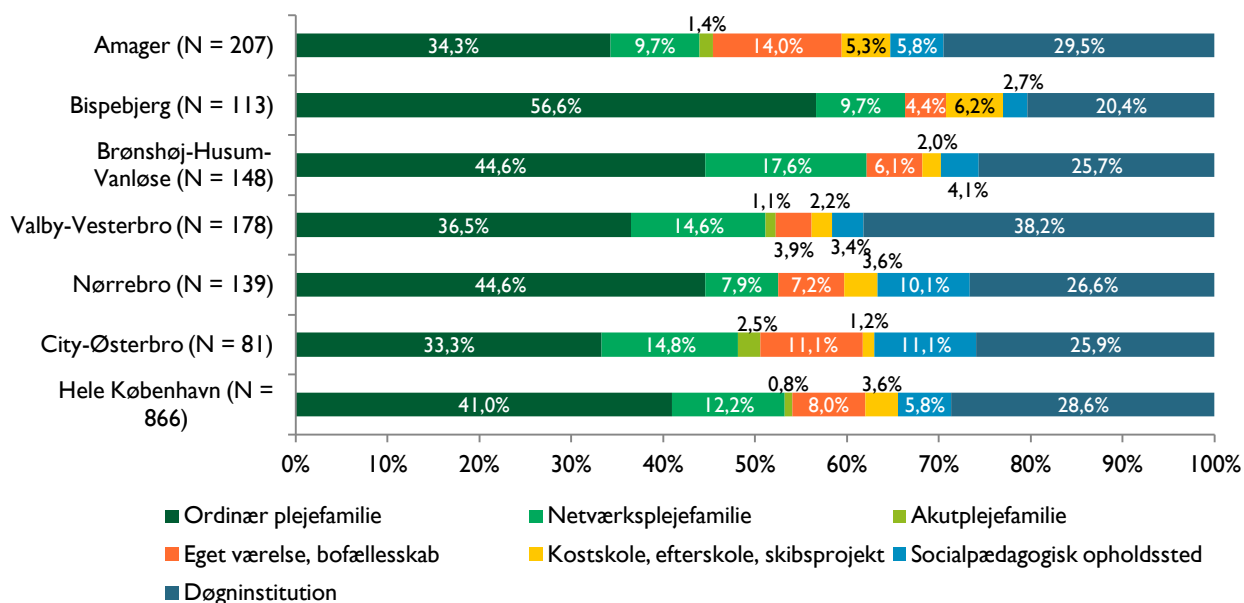
Figur 1. Fordelingen af samtlige anbragte børn i alderen 0-17 år i Borgercenter Børn og Unge pr. 1. januar 2015



Figur 2. Fordelingen af samtlige anbragte børn i alderen 0-17 år i Borgercenter Børn og Unge pr. 1. januar 2014



Figur 3. Fordelingen af samtlige anbragte børn i alderen 0-17 år i Borgercenter Børn og Unge pr. 1. januar 2013



Anbringelsesmønstret betegner fordelingen af anbragte børn fra 0-17 år på forskellige typer anbringelsesindsatser i Københavns Kommune under Borgercenter Børn og Unge (BBU) pr. 1. januar 2015, 2014 og 2013.

Figur 1, 2 og 3 viser overordnet, at andelen af børn anbragt i familiepleje er steget med 10,4 procentpoint mellem 1. januar 2013 og 1. januar 2015. I januar 2013 udgjorde andelen i familieplejeindsatser 54 % af de anbragte børn i alderen 0-17 år. I januar 2015 udgør andelen

af familieplejeanbragte 64,4 % af alle anbringelser i samme aldersgruppe.

Stigningen afspejler to tendenser: Den første tendens er en svag stigning i andelen af børn anbragt i de fire familieplejetyper ordinær familiepleje, netværkspleje, akutplejefamilie og forstærket plejefamilie. Den anden tendens for anbringelsesmønsteret er et fald i alle øvrige anbringelsesindsatser end familiepleje. Bemærk at antallet af anbragte børn i Københavns kommune er faldende i perioden 2013-2015.

Set over perioden 2013-2015 findes det største fald under anbringelsesindsatsen 'Eget værelse, bofællesskab', der er faldet med sammenlagt 5,1 procentpoint.

I januar 2015 optræder den nyeste type familieplejeindsats 'forstærket plejefamilie' i alle BBU's anbringelsesenheder. Forstærket plejefamilie er en anbringelsesindsats, hvor plejefamilien tilbydes ekstra efteruddannelse, supervision mv. Disse værktøjer skal gøre det muligt for plejefamilier at rumme børn og unge med særligt komplekse følelsesmæssige og adfærdsmæssige vanskeligheder.

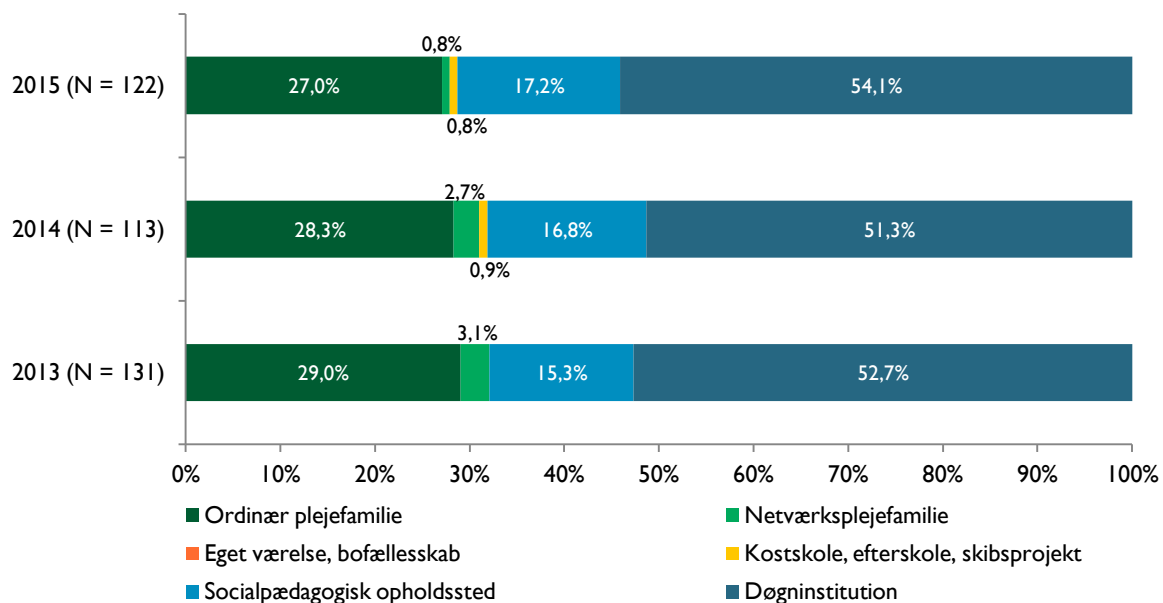
Anbringelsesenheden Nørrebro har den største gruppe anbragte børn i forstærkede plejeindsatser med en andel på 10,2 %.

For de øvrige af BBU's anbringelsesenheder ses en stigning fra januar 2014 til januar 2015 af unge anbragt i forstærket familiepleje, på nær enheden City-Østerbro, hvor der er tale om et mindre fald.

På tværs af enhederne i BBU ses en række variationer inden for de respektive plejeindsatser: Andelen af børn anbragt i familieplejeindsatser i januar 2015 varierer mellem enhederne med 15,4 procentpoint. For anbringelse på døgninstitution er variationen mellem enhederne på i alt 14 procentpoint.

I figur 4 nedenfor vises anbringelsesmønsteret for samtlige 0-17-årige anbragt under Borgercenter Handicap.

Figur 4. Fordelingen af samtlige anbragte børn i alderen 0-17 år pr. 1. januar 2015, 1. januar 2014 og 1. januar 2013 i Borgercenter Handicap



På figur 4 ses det, at fordelingen af børn og unge, der anbringes under Borgercenter Handicap (BCH), er stort set stabil i perioden 1. januar 2013 frem til samme dato i 2015. For anbringelser på døgninstitution og socialpædagogisk opholdssted ses dog mindre stigninger i perioden.

Familieplejeområdet er omvendt faldet en anelse fra 2013 frem til 2015. Denne observation skal ses i lyset af, at en relativt lille

andel af børn og unge med handicap anbringes i familieplejeindsatser. Der er navnlig få børn og unge anbragt i netværksfamiliepleje og ingen i akutplejefamilier eller plejefamilier med forstærkning.

Figur 5 og figur 6 viser anbringelsesmønstret for samtlige 18-23-årige unge fordelt på hhv. anbringelsesindsats og anbringelsesenhed for både BBU og BCH.

Figur 5. Fordelingen af samtlige anbragte unge i efterværn (18-23 år) pr. 1. januar 2015, 1. januar 2014 og 1. januar 2013 i Københavns Kommune efter anbringelsesindsats

	2015 (N = 211)	2014 (N = 186)	2013 (N = 198)
Ordinær familiepleje	10,9 %	4,8 %	7,6 %
Netværksplejefamilie	4,7 %	1,1 %	2,0 %
Kostskole, efterskole, skibsprojekt	1,4 %	0,0 %	1,5 %
Eget værelse/hybel/kollegium	35,5 %	40,3 %	41,4 %
Døgninstitution	37,0 %	36,6 %	26,8 %
Socialpædagogisk opholdssted	10,4 %	17,2 %	20,7 %

Figur 5 viser fordelingen af unge i alderen 18-23 år, der er anbragt i efterværn. Figuren er opgjort på anbringelsesindsatser.¹

På figur 5 ses to overordnede tendenser. For det første er indsatserne 'eget værelse' og 'døgninstitution' de mest hyppigt anvendte anbringelsestyper. De to indsatser udgør pr. 1. januar 2015 til sammen 72,5 % af alle efterværnsanbringelser. Efterværn er den støtte en ung kan få fra kommunen efter den unge er fyldt 18 år og frem til den unge fylder 23 år.

Derudover er der sket en samlet stigning i andelen af familieplejeanbragte unge fra 1. januar 2013 – 1. januar 2015 med i alt 6 procentpoint.²

Pr. 1. januar 2014 ses et fald i andelen der er anbragt i ordinær og netværkspleje.

Det største fald i anbringelsesandelen blandt efterværnsindsatserne findes under 'social-pædagogisk opholdssted', hvor 10,3 procentpoint færre unge er anbragt d. 1. januar 2015 sammenlignet med to år tidligere. Samtidig ses en næsten tilsvarende stigning for andelen af unge anbragt på døgninstitution. Her er stigningen for perioden 1. januar 2013-2015 på i alt 10,2 procentpoint.

Figur 6 viser fordelingen af unge i alderen 18-23 år opgjort på anbringelsesenheder.

Overordnet viser figur 6, at efterværnsindsatserne er fordelt nogenlunde jævnt på BBU's enheder. Enhederne Amager og Bispebjerg udgør pr. 1. januar 2015 de to største grupper med hhv. 17,1 % og 22,7 % af efterværnsanbringelserne. Andelen af unge i efterværn under BCH er faldet i perioden 1. januar 2013-15 med i alt 7,8 procentpoint.

Figur 6. Fordelingen af samtlige anbragte unge i efterværn (18-23 år) pr. 1. januar 2015, 1. januar 2014 og 1. januar 2013 i Københavns Kommune efter anbringelsesenhed

	2015 (N = 211)	2014 (N = 183)	2013 (N = 198)
City-Østerbro	13,3 %	12,0 %	13,1 %
Nørrebro	12,8 %	18,0 %	16,2 %
Vesterbro-Valby	13,3 %	9,8 %	15,2 %
Brønshøj-Husum-Vanløse	10,0 %	16,4 %	13,6 %
Bispebjerg	17,1 %	13,7 %	10,6 %
Amager	22,7 %	16,4 %	12,6 %
BCH	10,9 %	13,7 %	18,7 %

Figur 7 og 8 herunder opsummerer udviklingen af samtlige anbragte i familiepleje hhv. for aldersgrupperne 0-17 og 18-23. Figureerne viser den samlede andel af anbragte børn og unge i familieplejeindsatser ud af det samlede antal anbragte børn og unge i Borgercenter Børn og Unge (BBU) og Borgercenter Handicaps (BCH) enheder.

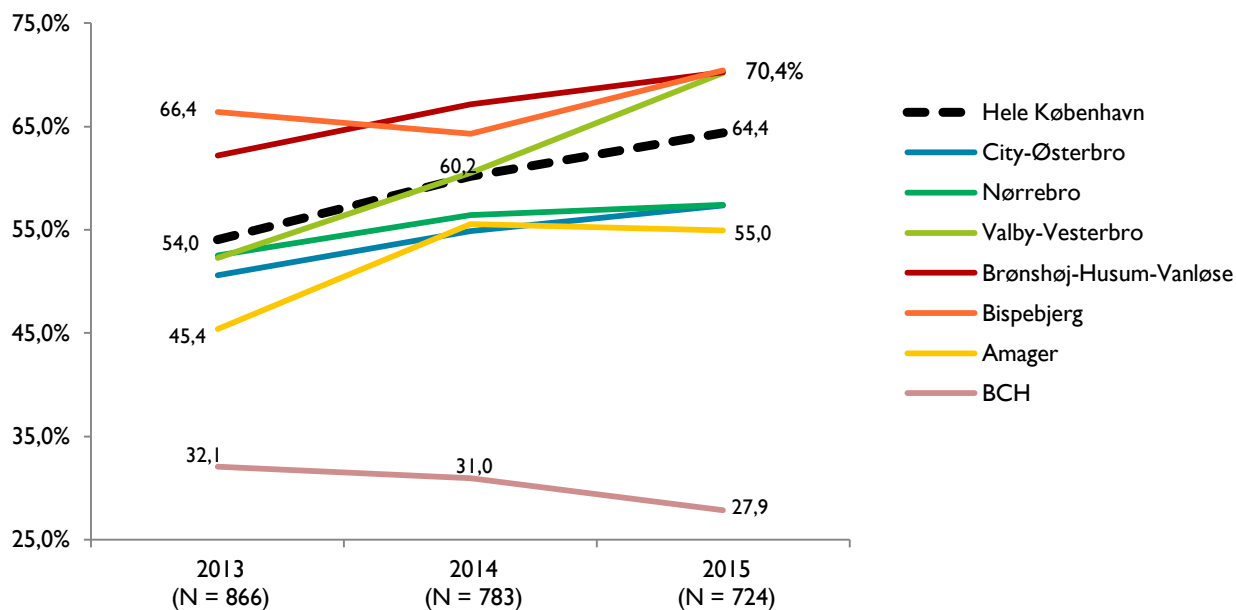
Andelen af 0-17-årige anbragt i familieplejeindsatser under BBU er steget støt siden 1. januar 2013 med i alt 10,4 procentpoint. Stigningen afviger på tværs af BBU's enheder. Alle enheder har dog, i større eller mindre grad, haft en forøgelse i andelen af børn anbragt i familiepleje. Vær opmærksom på, at BCH ikke er en del af gennemsnittet. Desuden er der i perioden 2013-2015 sket et fald i samtlige antal anbragte børn og unge.

Som det var tilfældet for sidste kvartalsstatistik³, har stigningen i andelen af familieplejeanbragte 0-17-årige været størst i området Valby-Vesterbro med en 17,9 procentpoints forøgelse over to år. Den næststørste stigning findes i anbringelsesenheden Amager, hvor stigningen er på 9,6 procentpoint.

Den mindste stigning har fundet sted i Bispebjerg. Dette skal ses i lyset af, at BBU Bispebjerg har en andel af anbringelser i familiepleje, som ligger over gennemsnittet for København.

Andelen af børn i familiepleje anbragt under Borgercenter Handicap er i perioden 1. januar 2013-2015 en anelse faldende.

Figur 7. Udviklingen i andelen af familieplejeanbragte børn og unge i alderen 0-17 år i Borgercenter Børn og Unge og Borgercenter Handicap mellem 1. januar 2013 og 1. januar 2015



Figur 8. Fordelingen af samtlige familieplejeanbragte unge i efterværn (18-23 år) pr. 1. januar 2015, 2014 og 2013 i Københavns Kommune

	2015 (N = 211)	2014 (N = 183)	2013 (N = 198)
Familiepleje	15,4 %	5,9 %	9,6 %
Øvrige	84,6 %	94,1 %	90,4 %

Afslutningsvis for anbringelsesmønstret 1. januar 2013-15 vises herover andelen af familieplejeanbragte under BBU og BCH i alderen 18-23.

På figur 8 ses en opsummering af anbringelsesmønstret for unge i alderen 18-23 år anbragt under BBU og BCH på hhv. familieplejeindsatser og øvrige indsatser.

Overordnet ses de samme tendenser som på figur 5: Der er sket en samlet stigning af unge

anbragt i familieplejeindsatser pr. 1. januar 2015 sammenlignet med samme dato i 2013. Dog observeres et fald i familieplejeandelen i januar 2014. De øvrige anbringelsesindsatser udgør for alle tre år hovedparten af efterværnsanbringelserne.

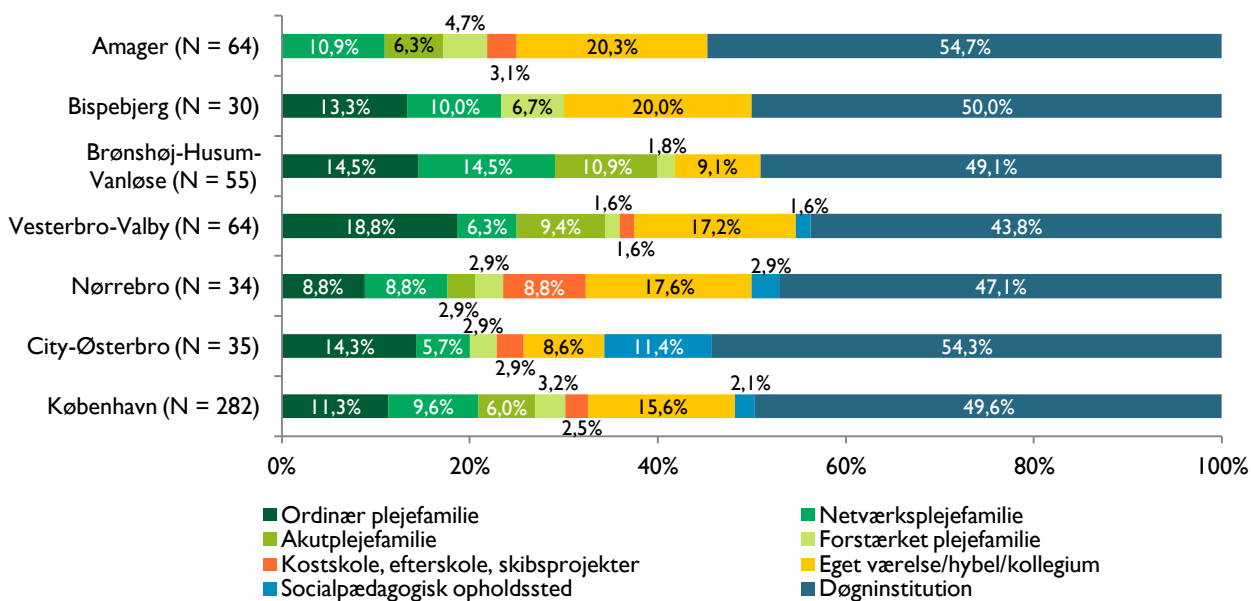
Herpå følger kvartalsstatistikens andet afsnit, der viser den årlige oversigt over nyanbringelser i Københavns Kommune.

2. Nyanbringelser i Københavns Kommune

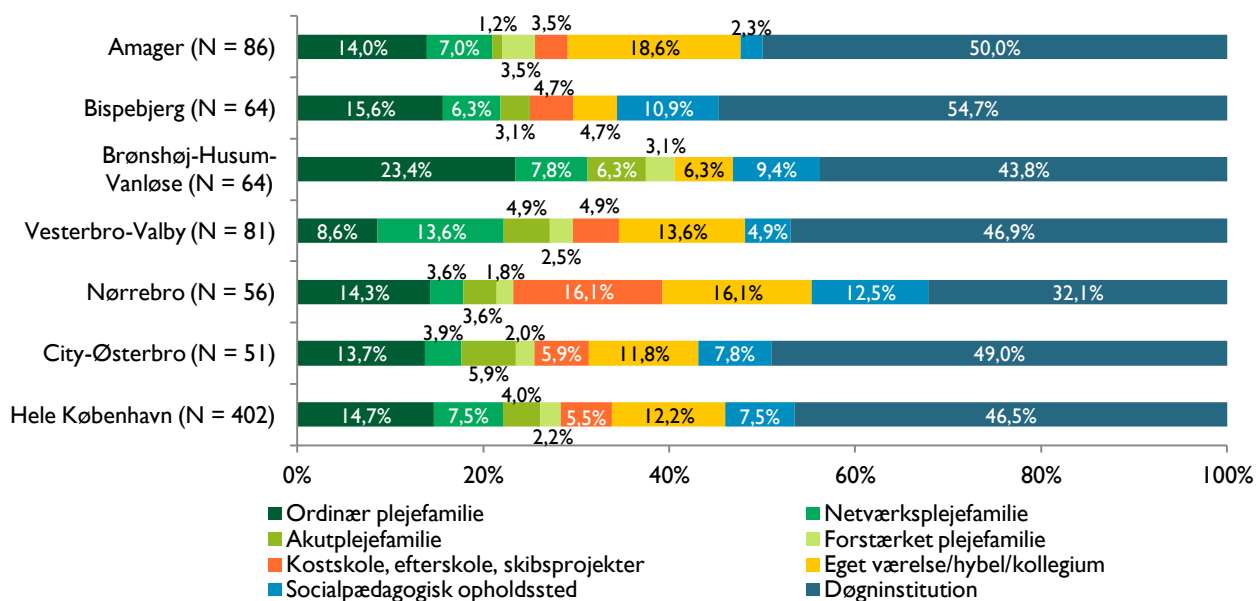
Andet afsnit om nyanbringelser i årene 2012-2014 følger samme struktur som i afsnittet med anbringelsesmønstret: I figurerne 9-11 vises først nyanbringelser for 0-17-årige anbragt under Borgercenter Børn og Unge (BBU).

Nyanbringelser betegner alle anbringelser, som er iværksat inden for et kalenderår. Et barn/ung vil kunne figurere mere end én gang i en statistik med nyanbringelser, hvis barnet/den unge oplever anbringelsesskift inden for samme år.

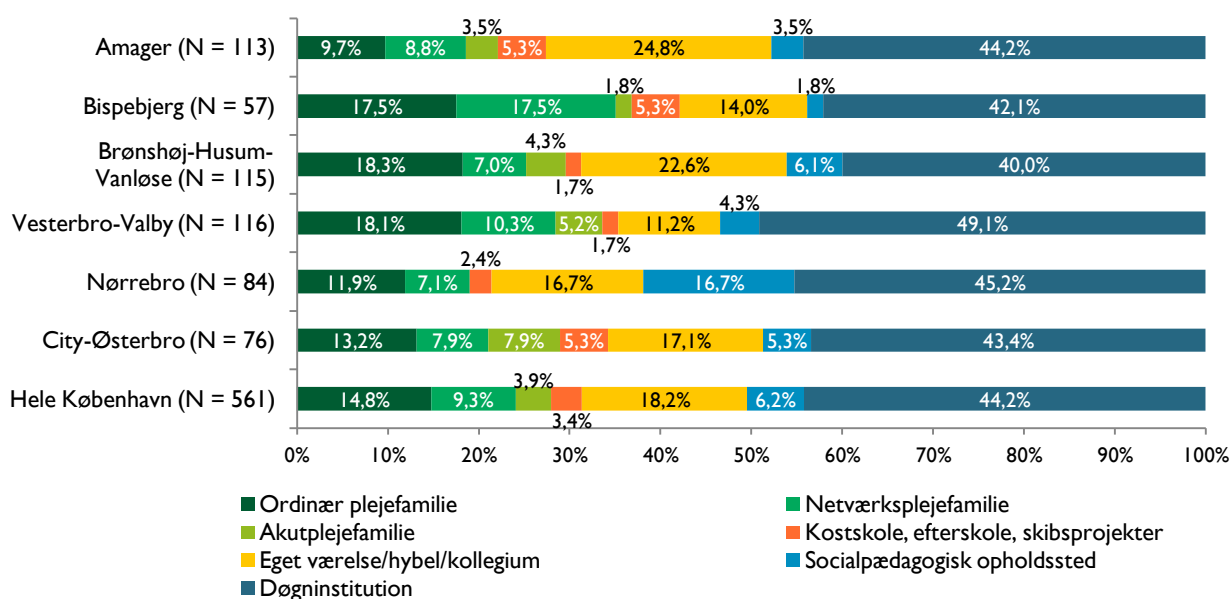
Figur 9. Fordelingen af nyanbringelser i 2014 blandt anbragte børn i aldersgruppen 0-17 i Borgercenter Børn og Unge



Figur 10. Fordelingen af nyanbringelser i 2013 blandt anbragte børn i aldersgruppen 0-17 i Borgercenter Børn og Unge



Figur 11. Fordelingen af nyanbringelser i 2012 blandt anbragte børn i aldersgruppen 0-17 i Borgercenter Børn og Unge



Figur 9, 10 og 11 viser fordelingen af nyanbringelser under Borgercenter Børn og Unge (BBU) blandt 0-17-årige i årene 2014, 2013 og 2012⁴. Antallet af nyanbringelser er stærkt faldende fra 2012 til 2014. Faldet skyldes både færre anbringelser og færre skift mellem anbringelsesforanstaltninger.

Der kan i de tre grafer aflæses en generel tendens til mindre stigninger i andelen af nyanbringelser af 0-17-årige for både døgninstitutioner- og familieplejeområdet. I 2012 forekom 44,2 % af alle nyanbringelser på døgninstitutioner. Denne andel var i 2014 steget til 49,6 % af nyanbringelserne. Sammenlignet

med 2012 svarer det til 5,4 procentpoint flere i 2014. De fire familieplejeindsatser stod i 2014 for 30,1 % af nyanbringelserne. Dette er 2,1 procentpoint flere end i 2012, hvor 28 % af nyanbringelserne var i familiepleje.

For figurerne 11-13 bemærkes det derudover, at der fra 2013 til 2014 procentvis er kommet flere nyanbringelser under familieplejeindsatserne 'forstærket pleje' og 'akutpleje'.

For de enkelte anbringende enheder i kommunen har Bispebjerg den største andel af nyanbringelser i forstærket pleje med 6,7 % i 2014. Brønshøj-Husum-Vanløse har den største andel af nyanbringelser i akutpleje i 2014 med i alt 10,9 %.

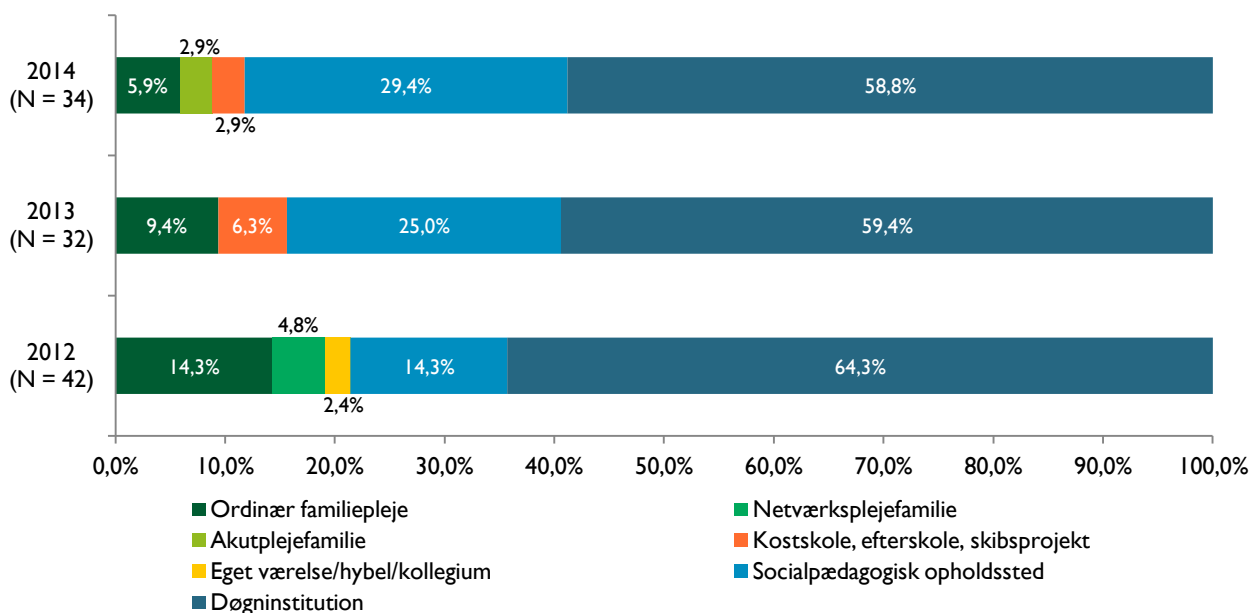
Der observeres et mindre fald i andelen af nyanbringelser i ordinær familiepleje over perioden, mens andelen af nyanbringelser

inden for netværksplejen ligger på et nogenlunde stabilt niveau.

Andelen af nyanbringelser på socialpædagogisk opholdssted er faldet fra 6,2 % i 2012 til 2,1 % i 2014 svarende til et fald på i alt 4,1 procentpoint.

Nedenfor på figur 12 vises fordelingen af nyanbringelser under Borgercenter Handicap (BCH) blandt 0-17-årige i årene 2014, 2013 og 2012. Endelig vises i figur 13 og 14 nyanbringelser for 18-23-årige i efterværn fordelt på hhv. indsatser og enheder. Bemærk at forstærket plejefamilie ikke er anvendt i BCH.

Figur 12. Fordelingen af nyanbringelser i 2014, 2013 og 2012 blandt anbragte børn i aldersgruppen 0-17 i Borgercenter Handicap



På figur 12 tegner der sig overordnet et billede af, at størstedelen af nyanbringelser blandt 0-17-årige i årene 2012-14 under BCH fordeles sig på døgninstitutionsområdet. Samtidig ses for perioden et fald i andelen af nyanbringelser på døgninstitutioner på i alt 5,5 procentpoint.

Sideløbende hermed tegner de socialpædagogiske opholdssteder sig i 2014 for en større andel af de nyanbragte børn, end hvad tilfældet var i 2012. I 2014 udgør andelen af nyanbringelser på socialpædagogisk opholdssted 29,4 % af alle nyanbringelser mod 14,3 % i 2012.

Dette svarer til en stigning på i alt 15,1 procentpoint.

Derudover viser figur 12 et fald i andelen af nyanbringelser på familieplejeområdet. Fra 2012-2014 er faldet samlet set på 10,2 procentpoint.

I denne kvartalsstatistik's to sidste figurer vises fordelingen af nyanbringelser under Borgercenter Børn og unge (BBU) samt Borgercenter Handicap (BCH) blandt 18-23-årige i årene 2014, 2013 og 2012 efter hhv. anbringelsesindsats og enhed.

Figur 13. Fordelingen af nyanbringelser i 2014, 2013 og 2012 blandt anbragte unge i efterværn (18-23 år) i Københavns Kommune efter anbringelsesindsats

	2014 (N = 16)	2013 (N = 25)	2012 (N = 26)
Ordinær familiepleje	0,0 %	0,0 %	3,8 %
Netværksplejefamilie	6,3 %	4,0 %	3,8 %
Eget værelse/hybel/kollegium	68,8 %	60,0 %	53,8 %
Døgninstitution	25,0 %	20,0 %	19,2 %
Socialpædagogisk opholdssted	0,0 %	16,0 %	19,2 %

Figur 13 viser fordelingen af nyanbringelser under BBU og BCH blandt 18-23-årige. Figuren er vist ud fra anbringelsesindsatser⁵.

Det grundlæggende billede, der tegner sig for nyanbringelser i efterværnsgruppen, er, at indsatserne 'eget værelse/hybel/kollegium' samt 'døgninstitution', har størstedelen af nyanbringelserne for årene 2012-2014.

Den lave andel af nyanbringelser for familieplejeindsatserne skal ses i forhold til, at antallet af nyanbringelser på efterværnsområdet er meget lavt. Der er derfor tale om ganske få nyanbringelser i familieplejeindsatser for unge i efterværn.

Figur 14. Fordelingen af nyanbringelser 2014, 2013 og 2014 blandt anbragte unge i efterværn (18-23 år) i Københavns Kommune efter anbringelsesenhed

	2014 (N = 16)	2013 (N = 25)	2012 (N = 26)
City-Østerbro	20,0 %	16,0 %	11,5 %
Nørrebro	6,7 %	24,0 %	15,4 %
Vesterbro-Valby	6,7 %	12,0 %	19,2 %
Brønshøj-Husum-Vanløse	26,7 %	20,0 %	3,8 %
Bispebjerg	6,7 %	8,0 %	23,1 %
Amager	33,3 %	20,0 %	3,8 %
BCH	0,0 %	0,0 %	23,1 %

Figur 14 viser fordelingen af nyanbringelser under BBU og BCH blandt 18-23-årige. Figur 14 er fordelt på anbringelsesenheder.

Overordnet viser figur 14, at enhederne Brønshøj-Husum-Vanløse og Amager har haft flest nyanbringelser i 2014. I 2012 og 2013 er andelen mere jævnt fordelt over de respektive enheder. Forskellene årene i mellem og de enkelte anbringelsesenheder skal som for figur 13 holdes op mod det lave antal nyanbringelser i efterværnsgruppen.

¹ Familieplejeindsatserne 'akutpleje' og 'forstærket pleje' samt indsatsen 'kostskole, efterskole, skibsprojekt' optræder ikke i anbringelsesstatistikken 1. januar 2013-15 for efterværnsindsatser.

² Mens antallet af anbragte børn i Københavns Kommune er faldende i perioden 2013-2015 (figur 1-3), har der i samme periode været en stigning i antallet af unge i efterværnsindsatser (figur 4-5).

³ Se kvartalsstatistikken for oktober 2014.

⁴ Bemærk at antallet af nyanbringelser i Københavns kommune er faldende i perioden 2013-2015.

⁵ Familieplejeindsatserne 'akutpleje' og 'forstærket pleje' samt indsatsen 'kostskole, efterskole, skibsprojekt' optræder ikke blandt nyanbringelser for efterværnsindsatser.